



משאבת חלב ידנית Manual Breast Pump NaturalFeeling

הוראות שימוש וטיפול



משווק ע"י דוורון

היצרן: Chicco Artsana S.P.A, איטליה.

שם דגם יצרן: Manual Breast Pump NaturalFeeling

היבואן: דוורון יבוא ויצוא בע"מ, א.ת. ג'וליס

ח.פ. 511345241 טל': 04-9966333 www.davron.co.il

חשוב: שמרו לשימוש עתידי קראו בקפידה!

יש לקרוא בעיון את ההוראות שלהלן לפני השימוש,
ולשמור עליהן לצורך התייחסות בעתיד.
אי קיום הוראות אלה עלול לסכן את הילד.

אזהרה: משאבת חלב היא מוצר לשימוש אישי. שימוש בה ליותר
מאדם אחד, עלול לגרום לסיכון בריאותי.

אזהרה: אין לחשוף את משאבת החלב לשמש ישירה, לגשם
ולגורמים אחרים.

אזהרה: יש להרחיק את משאבת החלב על כל חלקיה מהישג ידם של
ילדים.

אזהרה: מכשיר זה אינו צעצוע, יש לוודא כי ילדים אינם משחקים
עם המכשיר, השימוש במוצר מיועד למבוגר שיודע לתפעל
היטב את המוצר ונקיונו יתבצע ע"י מבוגר בלבד.

אזהרה: ע"מ למנוע חנק יש להסיר את כל חלקי הפלסטיק ולשמור
אותם הרחק מהישג ידם של ילדכם.

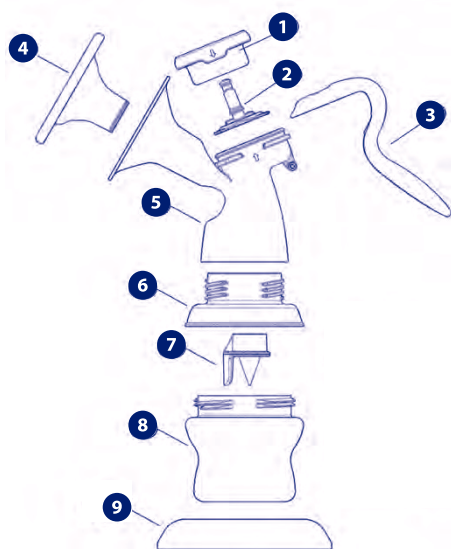
אזהרה: שימוש לא נכון במכשיר ואי ציות להוראות היצרן עלולים
לגרום נזק למכשיר ולמשתמש בו.

אזהרה: לפני כל שימוש, בדקו שהמוצר אינו קרוע או פגום, במידה
והמוצר פגום אין להשתמש בו.

אזהרה: אין להשתמש בחלקי חילוף שלא אושרו ע"י היצרן או המפיץ.

אזהרה: יש להשתמש במשאבת החלב רק לצורך השימוש המיועד
כפי שמתואר בדף הוראות זה.

רשימת החלקים:



1. ממברנה
2. שסתום ממברנה
3. ידית אחיזה
4. כיסוי סיליקון רך
5. גוף המשאבה
5. מתאם לבקבוק האכלה NaturalFeeling
7. שסתום
8. בקבוק האכלה NaturalFeeling
9. בסיס

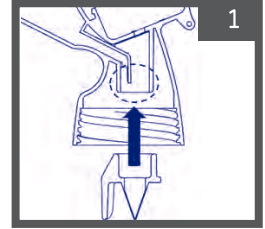
הכנת המשאבה לשימוש:

- יש לפרק את כל מרכיבי משאבת החלב.
- בעת הוצאה וניקוי השסתום, יש להוציא את השסתום בעדינות על ידי משיכה בעדינות של הלשונית בצדדים ולהיזהר מאד שלא יקרע. יש לשטוף את השסתום במים קרים. אין להשתמש בספוג ומטלית גסה, או כל כלי אחר, העלולים לשחוק ולפגוע באיכות המוצר.
- יש לשטוף היטב את כל מרכיבי המשאבה באמצעות מים פושרים וקצת סבון. יש לייבש את כל המרכיבים באמצעות מטלית רכה. יש לייבש את מרכיבי המשאבה במקום מאוורר.
- ניתן לשטוף את את כל מרכיבי משאבת החלב מלבד הידית והשסתום באמצעות מדיח כלים באמצעות תוכנית עדינה.
- לפני כל שימוש יש לעקר ולחטא את חלקי המשאבה.
- לאחר השטיפה, יש לאחסן את המוצר במקום יבש ונקי.

אזהרה: תמיד יש להסיר את השסתום בעדינות ואין להשתמש בשום כלי כדי לנקות אותו, כדי לא לגרום לו נזק ובכך להוציא את המשאבה משימוש.

הרכבת המשאבה:

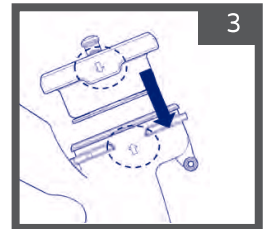
הכניסי את שסתום הסיליקון אל תוך החלק המעוגל של גוף משאבת החלב. יש לוודא כי כל קצוות השסתום מולבשים על קצוות החלק המעוגל.



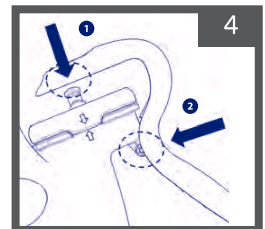
הרכיבי את הממברנה, העשויה סיליקון, על גבי גוף המשאבה. יש לוודא כי היא מחוברת היטב.



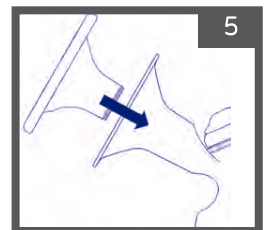
יש להתאים את החצים בצלעות הממברנה לחצים על גבי גוף המשאבה.



הכניסי את ידית המשאבה למקומה בראש הממברנה (1), יש לוודא כי פין הפלסטיק בידית מוכנס למקומו. דחפי את הידית לעבר גוף המשאבה (2), במידה וההתקנה נכונה יישמע קליק המסמן שהידית במקומה.

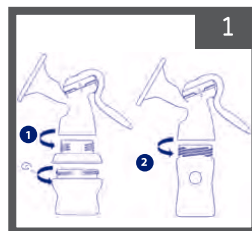


חברי את כיסוי הסיליקון אל החלק העגול של קונוס המשאבה והדקי היטב כדי למנוע חדירת אוויר פנימה.



חיבור בקבוק האכלה:

בשימוש עם בקבוק NaturalFeeling (מצורף למשאבה) יש צורך במתאם המצורף (1).
בעת שימוש בקבוק מסדרת Chicco Well Being אין צורך במתאם וניתן להבריג את הבקבוק ישירות לגוף המשאבה (2).



השימוש במשאבה:

- שטפי את הידיים היטב ונקי את השד באמצעות מים או באמצעות מטליות הניקוי של צ'יקו Chicco.
- על מנת להקל בזרימת החלב מומלץ להתקלח מקלחת חמה או להניח בגד חם על החזה לפני שאיבת החלב או האכלת הילד.
- יש לשבת בנוחות ולהרגע.
- יש להתאים את מכסה הפיטמה מעל הפיטמה ולוודא שהוא במרכז.
- ניתן להשתמש במשאבה עם כיסוי הסיליקון (3) ובלי הכיסוי, מומלץ לנסות את שתי האופציות לפני השימוש על מנת לוודא מה הכי נוח בשבילך.
- החזיקי את הידית ודחפי כלפי מטה עד שתתחילי להרגישי את תנועת השאיבה בשד ואז שחררי את הידית. את יכולה להתאים את הקצב לפי לתחושת המתיחה או לפי קצב זרימת החלב. ייתכן שותצטרכי לדחוף שוב את הידית כלפי מטה.
- לחצי בעדינות ובקצב קבוע על ידית משאבת החלב, ברגע שהחלב מתחיל לזרום האיטי את התנועות על ידי החזקת הידית למשך 1-2 שניות לפני שחרורה.
- להאכלה מיידית של תינוקך, יש לסובב ולהוציא את הבקבוק מגוף המשאבה. הבריגי את טבעת הפיטמה לבקבוק והבקבוק מוכן להאכלה.
- לאחסון חלב האם, סגרי את הבקבוק עם מכסה הפטמה.
- עלייך לאחסן ולהפשיר את חלב האם כראוי.
- זו הדרך היחידה בה תוכלי להיות בטוחה שכל המרכיבים החשובים נשמרים ושהסיכוי לזיהומים קטן.

הנחיות לאחסון והפשרת חלב אם

חלב אם טרי	חלב אם מופשר (שעבר הקפאה)
טמפ' חדר	אין לאחסן
מקרר	עד 10 שעות
תא הקפאה	אין להקפיא שוב אחרי הפשרה!
מקפיא	אין להקפיא שוב אחרי הפשרה!

- אין למלא בקבוק או שקית עד סופה ע"מ לאפשר מרווח להתרחבות החומר בעת ההקפאה.
- הדביקי תווית עם התאריך על הבקבוק.
- אין להקפיא על דלת המקפיא. הקפיאי בחלק האחורי התחתון שם הטמפ' היא הנמוכה ביותר.
- יש להפשיר את חלב האם הקפוא במקרר לאורך הלילה או תחת מים חמים זורמים (מקסימום 37°C).
- לאחר ההפשרה ערבי בניעור את השקית/הבקבוק כדי שהשומן שנפרד יתערבב.
- אל תפשירי חלב קפוא במקרוגל או במחבת להרתחת מים (סכנה לכוויות).

פתרון בעיות:

בעיה	סיבה	פתרון
משאבת החלב אינה שואבת / שאיבה חלשה	סתום או ממברנה לא מורכבים או אינם מורכבים כראוי	בדקי את ההרכבה של הסתום והממברנה או הרכיבי מחדש.
	מגן השד אינו מונח כראוי על השד	מקמי את גוף המשאבה ומגן השד מעל השד שלך, ווודאי שהפיטמה נמצאת במרכז. נסי עם /ללא כיסוי הסיליקון.
כאבים בזמן השאיבה	רמת שאיבה גבוהה מדי	רמת השאיבה תלויה בלחץ המופעל על הידית ומהירות התנועה של הידית. יש לשנות את הלחץ ואת המהירות כדי למצוא גירוי הנוח ביותר לשאיבה.

במידה ואף אחת מהפעולות אינה פותרת את הבעיה, צרי קשר שרות הלקוחות של צ'יקו Chicco

יש לקרוא בעיון את ההוראות שלהלן לפני השימוש,
ולשמור עליהן לצורך התייחסות בעתיד.
אי קיום הוראות אלה עלול לסכן את הילד.

- אזהרה:** השימוש בבקבוק האכלה בעזרת מבוגר בלבד.
- אזהרה:** השימוש רק עם הפיטמה המצורפת או עם פיטמה של יצרן זה בלבד.
- אזהרה:** הפיטמה ניתנת להרתחה ולרחיצה במדיח כלים.
- אזהרה:** תמיד יש לבדוק את טמפ' המזון לפני הגשתו לילד.
- אזהרה:** יש לוודא שרכיבים שלא בשימוש מחוץ להישג ידם של הילדים.
- אזהרה:** אסור להרשות לילד לרוץ או ללכת תוך כדי אחיזה בבקבוק.
- אזהרה:** לפני שימוש ראשון יש לנקות היטב את הבקבוק.
- אזהרה:** הוראות טיפול בפיטמה: *לשטוף היטב את הפיטמה לפני השימוש הראשוני ולעקרה בהרתחה למשך 5 דק'.
- אזהרה:** נקה לפני כל שימוש.
- אזהרה:** יש לבדוק את הפיטמה לפני כל שימוש, משוך לכל הכיוונים וזרוק כאשר מתגלים סימנים ראשוניים של בלאי או פגם.
- אזהרה:** אין להשאיר במכשיר חיטוי יותר מהזמן הדרוש. הדבר עלול להחליש את הפטמה.
- אזהרה:** אין להשאיר את הפיטמה חשופה לשמש או למקורות חום ישירים.
- אזהרה:** לאחסן במקום נקי ויבש.
- אזהרה:** אסור להשתמש בפיטמה כבמוצץ.
- אזהרה:** יניקה ממושכת של נוזלים לאורך זמן תגרום לעששת השיניים.

אזהרה:

אסור לטבול את הפיטמה בתמיסה מתוקה או תרופה, הדבר עלול לגרום לעששת.

אזהרה:

לפני השימוש יש לוודא שזרימת הפיטמה מתאימה לילד.

אזהרה:

לאחר חימום במיקרוגל תמיד יש לבחוש את האוכל המחומם על מנת להבטיח אחידות החום ויש לבדוק את הטמפ' לפני הגשה.

אזהרה:

יש להיזהר בשימוש במיקרוגל

אזהרה:

בטוח לשימוש במדיח כלים ובמיקרוגל, חל איסור

לחימום בתנור אפייה או במיקרוגל המשולב עם גריל!

אזהרה:

ההמלצה היא להחליף את פטמת הבקבוק כל חודשיים.

הוראות שימוש - ניקוי:

הוראות שימוש עבור בקבוק האכלה למען בריאות ובטיחות תינוקך. בקבוק פלסטיק עם פטמת סיליקון. המוצר אינו מכיל כימיקל ביספינול A. הפיטמה עשויה מסיליקון ומעוצבת במיוחד למנוע פליטה ושיהוקים.

- יש לשטוף את הבקבוק לפני השימוש הראשוני.
- לפני השימוש הראשוני יש לבצע ניקוי וסטרליזציה לבקבוק, יש לטבול אותו במים רותחים ל-5 דקות.
- לפני כל שימוש, יש לנקות במים חמים וסבון נוזלי ולאחר מכן לשטוף ביסודיות.
- מומלץ לשטוף את הבקבוק ידנית. שימוש במדיח כלים יגרום לשחיקה ודהיית צבע מהירה יותר.
- במידה ומשתמשים במברשת לניקוי הבקבוק, יש לוודא שלא נגרם נזק לחלקים העדינים של המוצר (פיטמה, ססתום וכו'...)
- יש לחטא את הבקבוק לפני שימוש ראשוני
- יש לוודא שאין שאריות נוזלים בתוך הבקבוק לאחר שטיפה או חיטוי.
- יש לאחסן את הבקבוק במקום יבש ונקי.
- נוזלים ומשקאות בעלי צבע חזק וחלק מהמזונות עלולים לשנות את צבע המוצר.
- בשימוש בקבוקי זכוכית יש להיזהר שלא ישברו, אין לאפשר לילד להחזיק את הבקבוק.

סטרליזציה:

- בעת ניקוי במים רותחים או סטרליזציה יש לפתוח ולפרק את כל חלקי הבקבוק על מנת למנוע עיוות החומר.
- ניתן לעשות סטרליזציה בשיטת חיטוי קרה או חמה (קיטור) באמצעות הציוד המתאים או הרתחה למשך 5 דקות, תוך הימנעות ממגע עם דפנות המתכת של כלי החיטוי.
- לא מומלץ להשתמש במכשירי UV.

הרכבת הבקבוק:

לפני השימוש, וודאי כי הבקבוק מורכב היטב כדי להבטיח את תפקודו הנכון ולמנוע דליפות.

חימום בקבוק ההאכלה:

- אנו ממליצים להשתמש במחמם בקבוקים על מנת לחמם את הבקבוק, לפני השימוש הסירי את מכסה הבקבוק.
- לחימום במיקרוגל יש לשים לב במיוחד.
- הכניסי את הבקבוק רק לאחר הסרת הטבעת והפיטמה, כדי למנוע פיצוץ.
- בשימוש במיקרוגל משולב יש לשים לב שפונקצית גריל לא פועלת!
- לאחר חימום במיקרוגל תמיד יש לבחוש את האוכל המחומם על מנת להבטיח אחידות החום ויש לבדוק את הטמפ' לפני הגשה.
- חל איסור לחימום בתנור אפייה או להבות פתוחות.
- אין להקפיא שנית חלב לאחר הפשרה.
- אין לערבב בין חלב אם טרי לחלב אם שהופשר.
- לאחסון במקפיא - יש להסיר את הפיטמה ולהשתמש במכסה הבקבוק.

